



PRESIDENZA DEL CONSIGLIO DEI MINISTRI
Ministro per la Cooperazione Internazionale e l'Integrazione
Dipartimento Politiche Antidroga

Tecniche di outreach attivo delle condizioni di rischio di uso di sostanze

Giovanni Serpelloni M.D.
Dipartimento Politiche Antidroga
Presidenza del Consiglio dei Ministri



Induzione della domanda: metodologia



1. Sensibilizzare i genitori ad identificare quanto prima l'uso di sostanze nel figlio e a rivolgersi alle strutture competenti per ricevere supporto



2. Far conoscere le strutture che eseguono attività di diagnosi precoce e informare su come raggiungerle e avvalersi dei loro servizi



Organizzare incontri con i genitori

- Far aumentare la consapevolezza e la capacità di lettura dei comportamenti a rischio d'uso droghe nel figlio



- Allertare e favorire il contatto delle famiglie con adolescenti con disturbi comportamentali suggestivi di un alto rischio di uso di sostanze



Informazioni su segni e sintomi legati all'uso di sostanze (1)

- Maggiore irritabilità
- Cambio delle abitudini
- Cambio delle amicizie
- Aumento dell'aggressività
- Diminuzione del rendimento scolastico
- Difficoltà dell'attenzione
- Calo della motivazione e dell'entusiasmo per le cose preferite
- Difficoltà di addormentamento

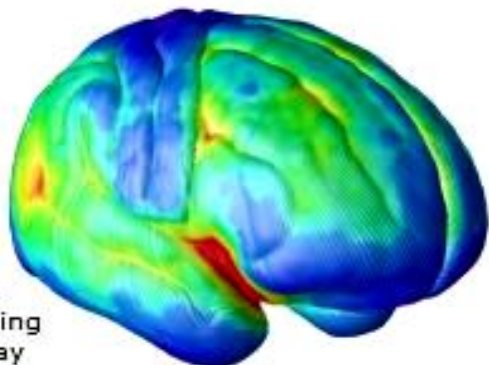




Informazioni su segni e sintomi legati all'uso di sostanze (2)

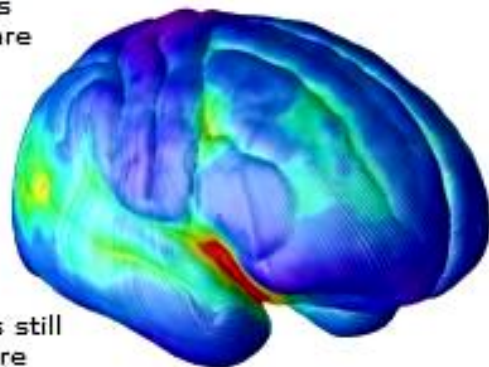
- Ipersonnia diurna
- Comportamento antisociale
- Variazione delle abitudini alimentari
- Ritrovamento di sostanze o strumenti
- Pupille miotiche anche in condizione di bassa illuminazione (oppiacei)
- Pupille midriatiche (amfetaminosimili)





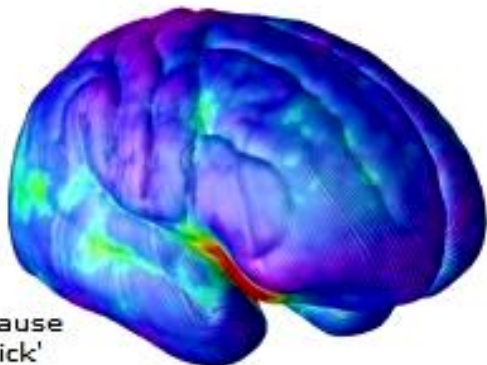
Age 12

During adolescence, the brain is undergoing a lot of changes. Gray matter diminishes as neural connections are pruned.



Age 16

Because the brain is still developing, it is more sensitive to drugs.



Age 20

The changes drugs cause are more likely to 'stick' and become hardwired as addiction by adulthood.



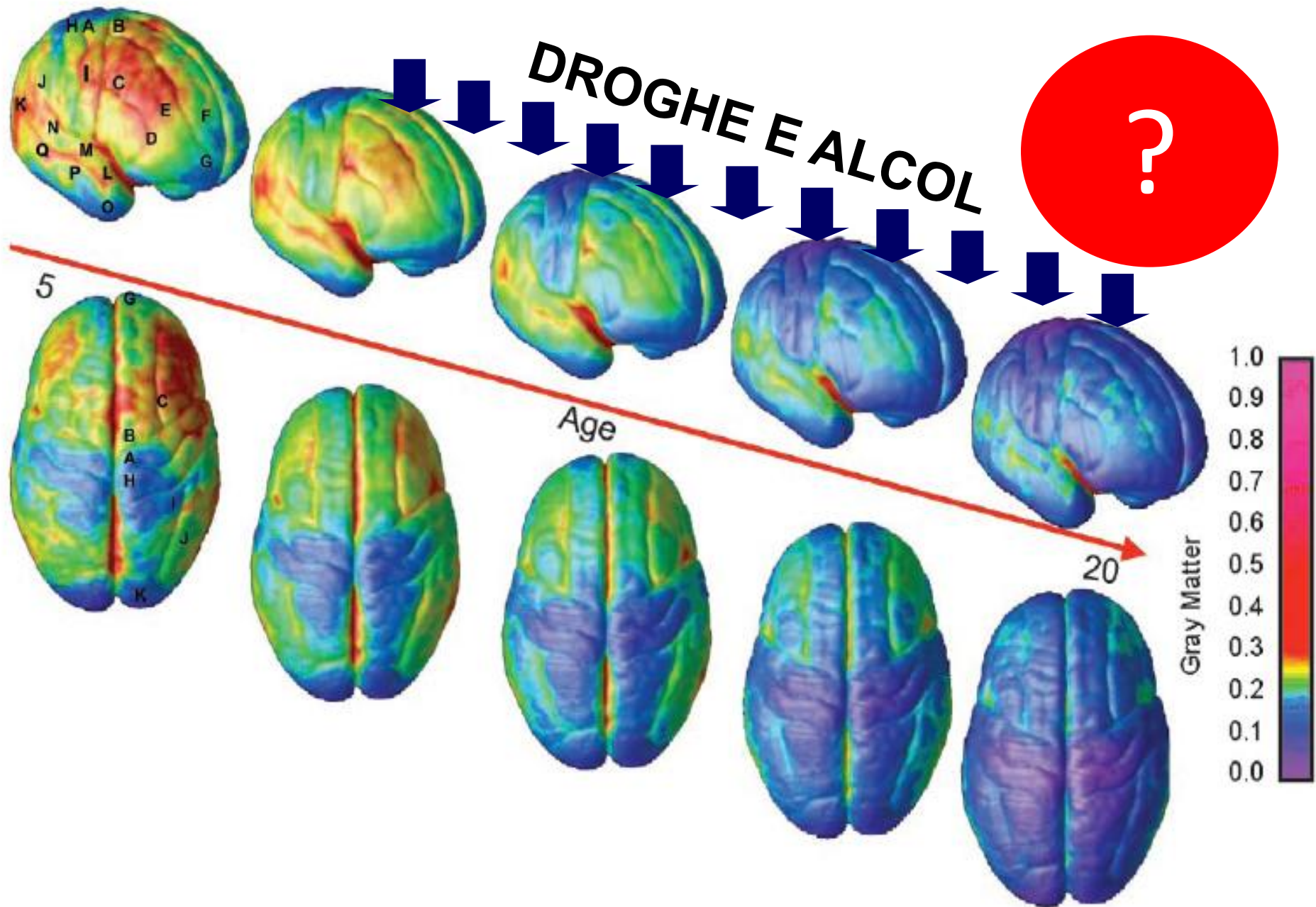
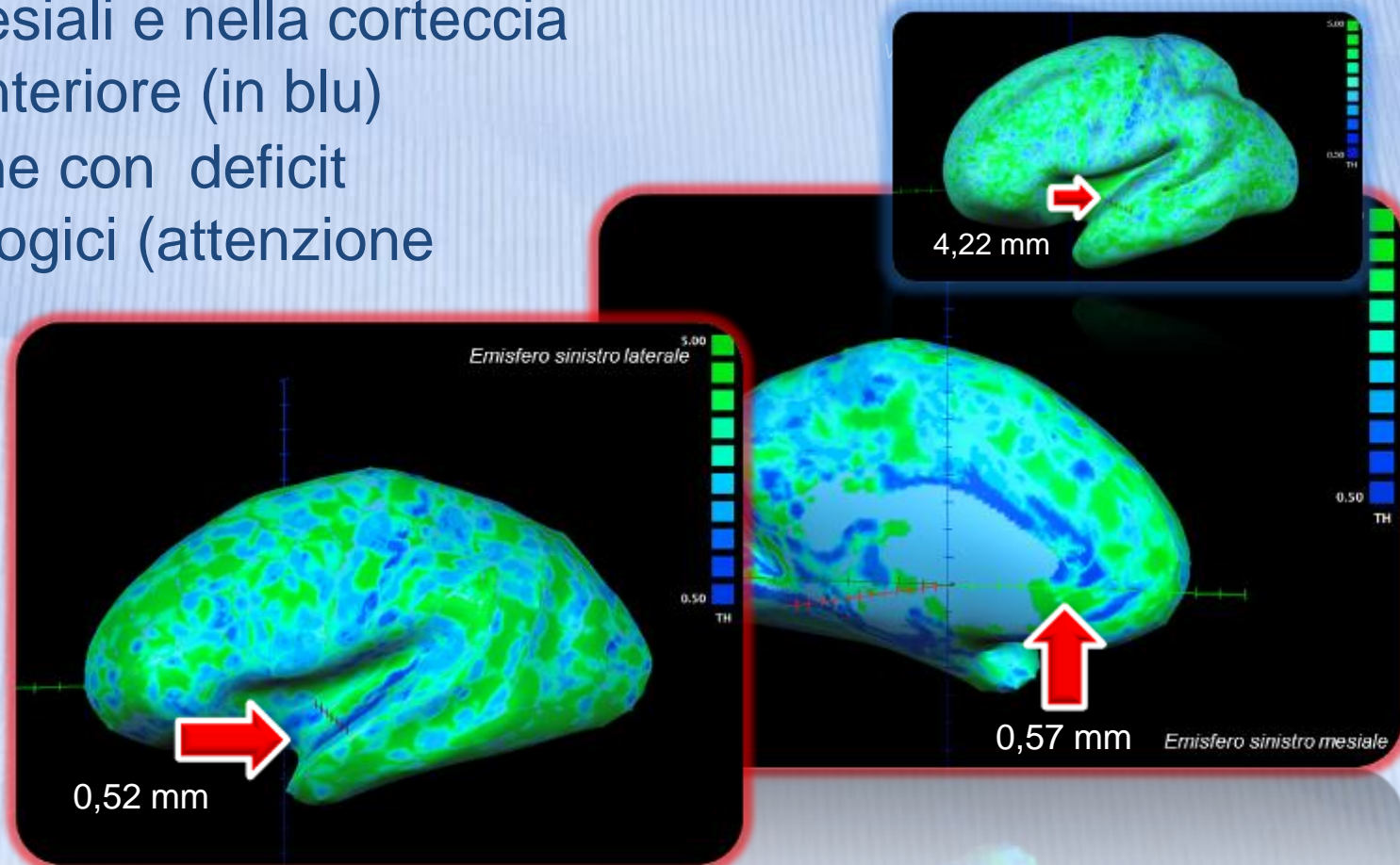


Fig. 3. Right lateral and top views of the dynamic sequence of GM maturation over the cortical surface. The side bar shows a color representation in units of GM volume. The initial frames depict regions of interest in the cortex as described for Fig. 1. This sequence is available in Movies 1–4 in the supporting information.



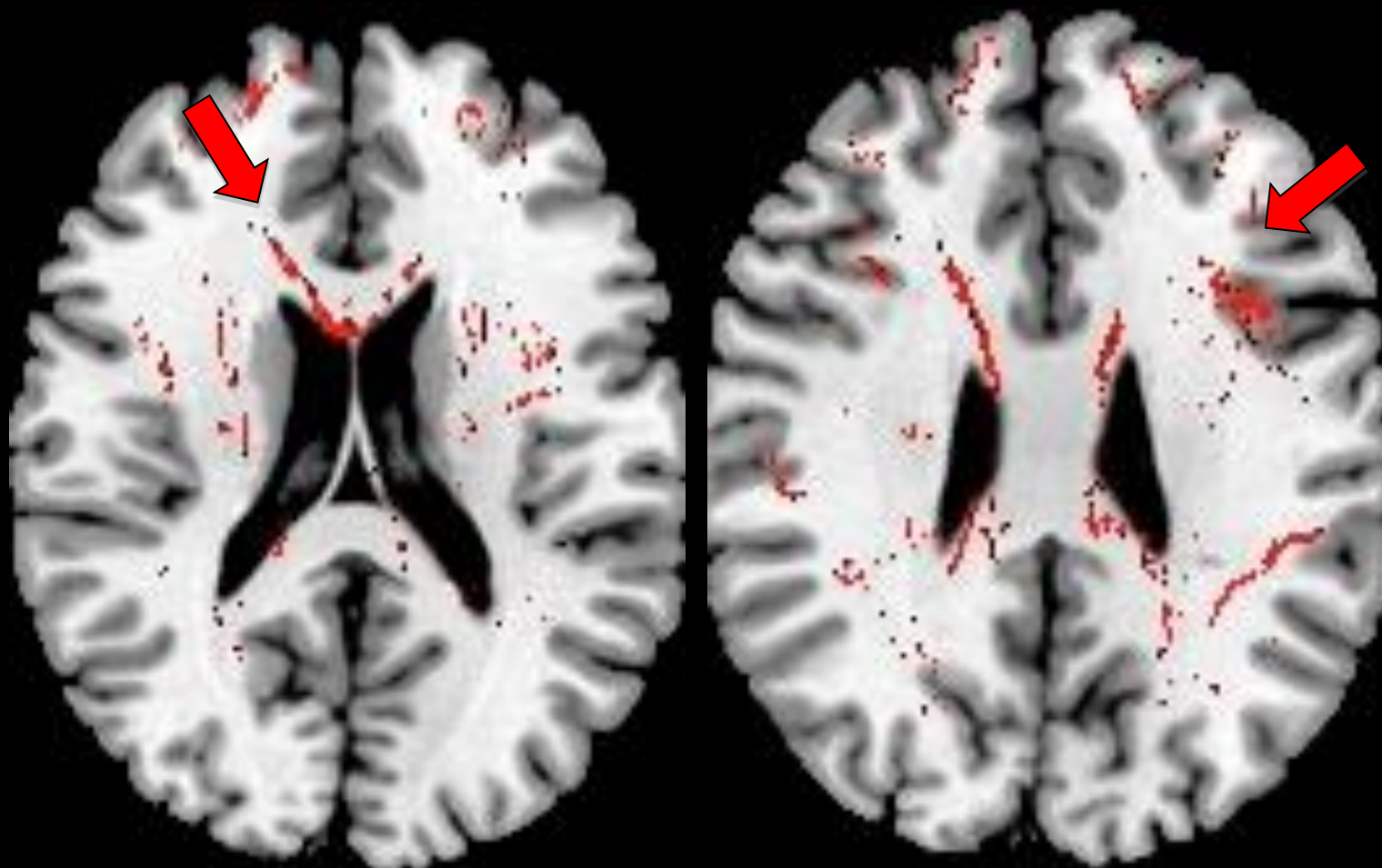
Uso di cannabis e alterazioni cerebrali

- Riduzione dello spessore corticale nelle aree temporo-mesiali e nella corteccia cingolata anteriore (in blu)
- Associazione con deficit neuropsicologici (attenzione e memoria)





Degenerazione della struttura della sostanza bianca da CANNABIS

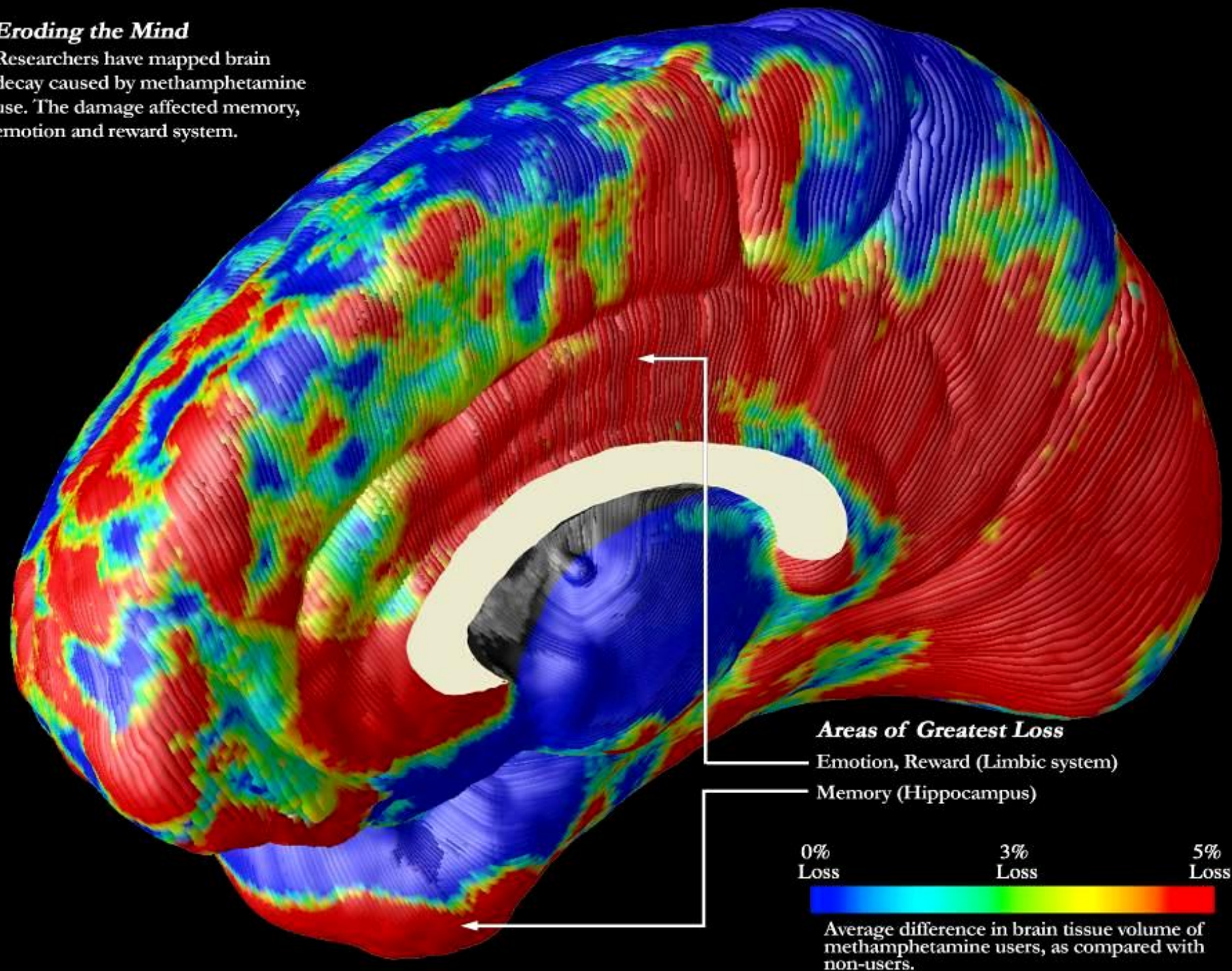


Tensor di Diffusione

Degenerazione delle fibre di sostanza bianca cerebrale nelle regioni frontali e Callosali, sedi del ragionamento e della capacità decisionale

Eroding the Mind

Researchers have mapped brain decay caused by methamphetamine use. The damage affected memory, emotion and reward system.

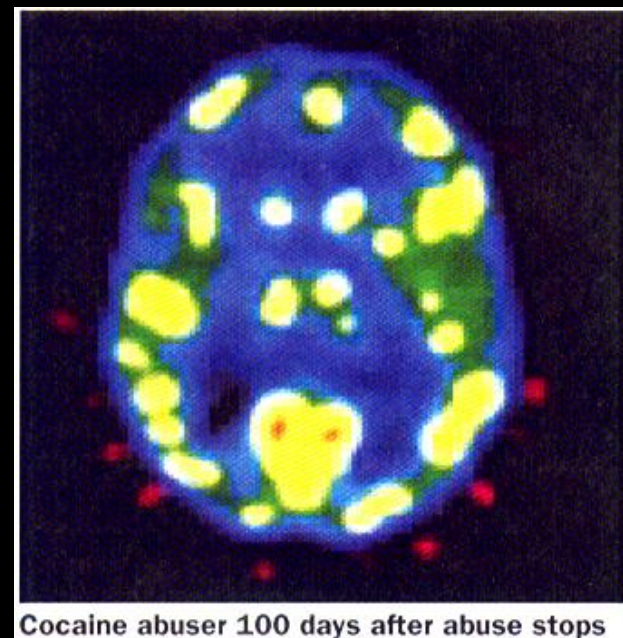
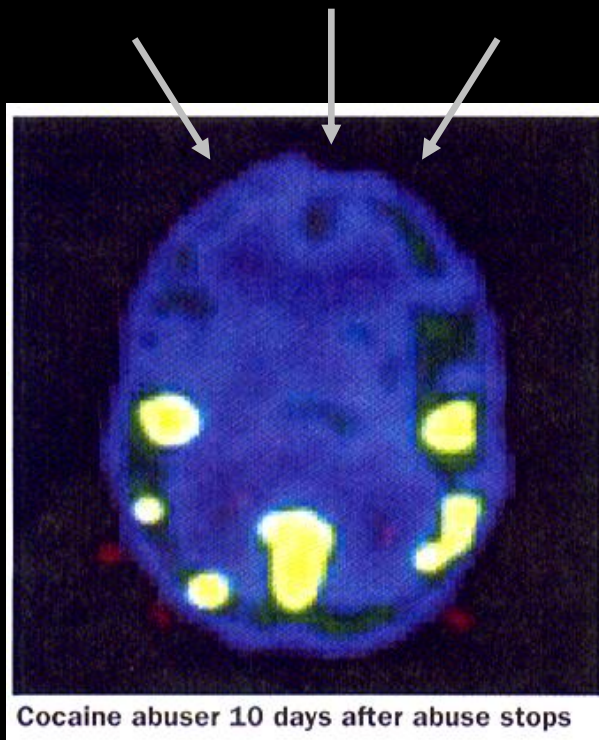
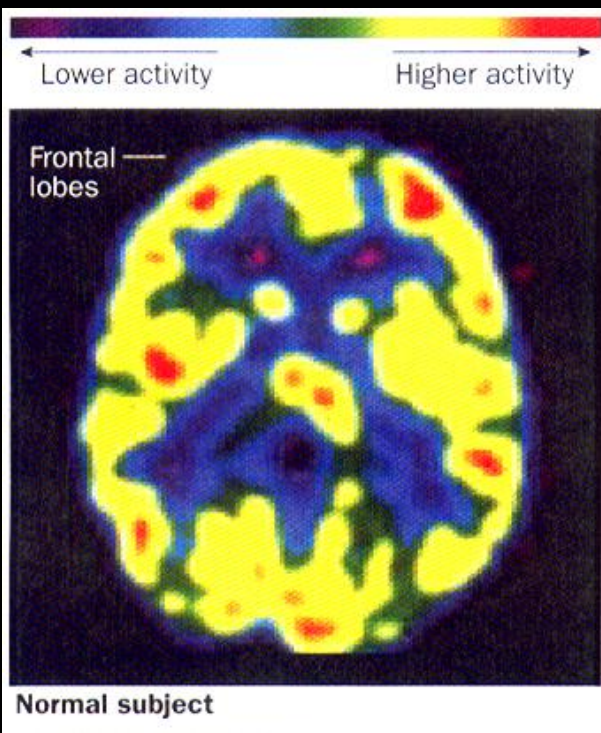




Inibizione della corteccia prefrontale

The brain of an addict

Cocaine use causes a decrease in glucose metabolism in the brain, especially in the frontal lobes, where planning, abstract thinking and regulation of impulse behavior are governed.





Rischio di dipendenza e di overdose





Rischio incidentalità stradale

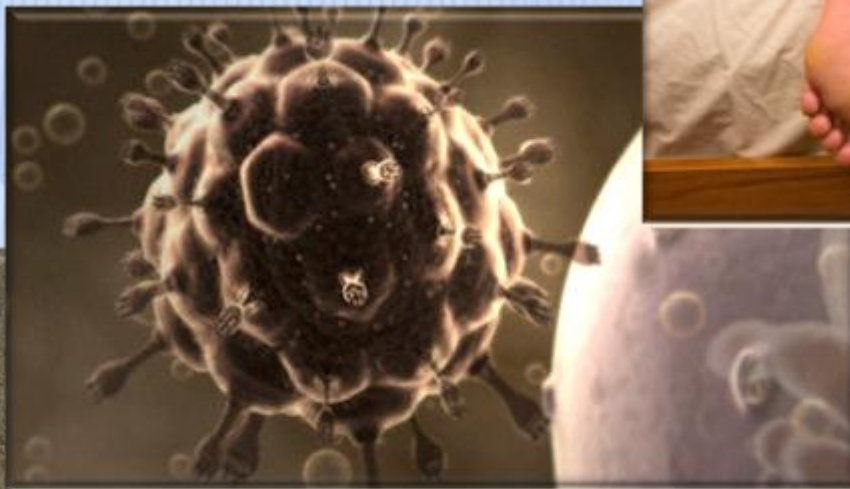


- I decessi per incidentalità droga/alcol correlati risultano le prime cause di morte tra i giovani 15-24 anni.
- Provocano invalidità temporanea o permanente che può compromettere il futuro dei giovani





Rischio di contrarre HIV o epatiti



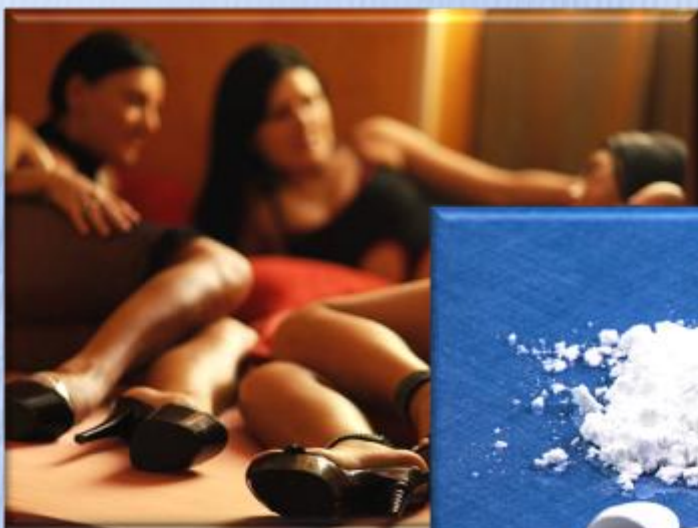


Rischio di sviluppare patologie psichiatriche correlate





Rischio di prostituzione





Rischio di contatti con la criminalità o di schedature legali





Non una questione di fiducia...



No compromissione del rapporto di fiducia se viene richiesto ai figli di sottoporsi ad esami



Se l'assunzione comprovata è negata, la stima e la fiducia sono già compromesse



Chi non usa droghe non ha alcun problema a sottoporsi ai test



Raccomandazioni (1)

Educazione alla salute

- Precoce (4-6 anni) e permanente
- Condivisa da entrambi i genitori
- Al pari dell'igiene dentale ed alimentare
- Insegnamento a non utilizzare sostanze tossiche, alcol, tabacco, droghe, sostanze dopanti, integratori, farmaci non prescritti



Raccomandazioni (2)

Atteggiamento verso sostanze

- Esplicito e risoluto: non usare
- Tolleranza zero, no uso
- sperimentale o gestito
- Atteggiamento di forte allarme e preoccupazione esplicita in caso di uso (non sminuire)



Raccomandazioni (3)

Comportamento dei genitori

- Coerenza: non usare sostanze, alcol e tabacco compresi
- Usare solo farmaci prescritti, giustificando ai figli l'indispensabilità dell'assunzione



Raccomandazioni (4)

Gestione del sospetto

- Esplicitare i dubbi e la preoccupazione
- Non sottostimare il pericolo
- Adottare un criterio prudenziale
- Sottoporre precocemente i figli ad esami, colloquio e visita specialistica con un medico
- No drug test “fai da te”



Informazioni pratiche



Fornire informazioni sui servizi che sul territorio eseguono attività di diagnosi precoce



Fornire indicazioni sui contatti telefonici delle strutture e sugli specialisti



Fornire indicazioni su come prendere un appuntamento (procedure di invio guidato)



Sensibilizzazione di docenti e MMG

Iniziative di **formazione per docenti** di scuole superiori per fornire elementi per l'identificazione di comportamenti a rischio negli adolescenti e allertare i genitori sul possibile problema



Iniziative di **formazione per i medici di medicina generale e per i pediatri** al fine di identificare gli adolescenti a rischio e allertare e sostenere i genitori sul possibile problema



Metodi di sensibilizzazione



Corso di formazione con modalità di svolgimento a carattere partecipativo



Consulenze su situazioni di consumo di sostanze per identificare studenti con fattori di rischio



Interventi ambientali a tema con l'utilizzo di tecniche interattive per genitori



Campagna informativa (1)

Prototipi di materiale informativo
per la promozione del drug test per
le famiglie



**MEGLIO VEDERCI CHIARO...
SUBITO.**



Hai dubbi che tuo figlio usi **droghe**?

Affidati a sanitari esperti.

Drug test anonimo e gratuito
con supporto psicologico ed educativo.

ULSS 20 - Dipartimento delle Dipendenze
CENTRO SALUTE E BENESSERE PER LA FAMIGLIA

06 1234567

Telefona per un appuntamento

**NO DRUGS
NO ALCOL**





Campagna informativa (2)

Ai centri collaborativi verrà fornita la **stampa** dei materiali informativi personalizzati con il logo del **Dipartimento delle Dipendenze** di riferimento e della **Regione** per promuovere l'attività di diagnosi e intervento precoce sul territorio di competenza





Canali informativi

Media

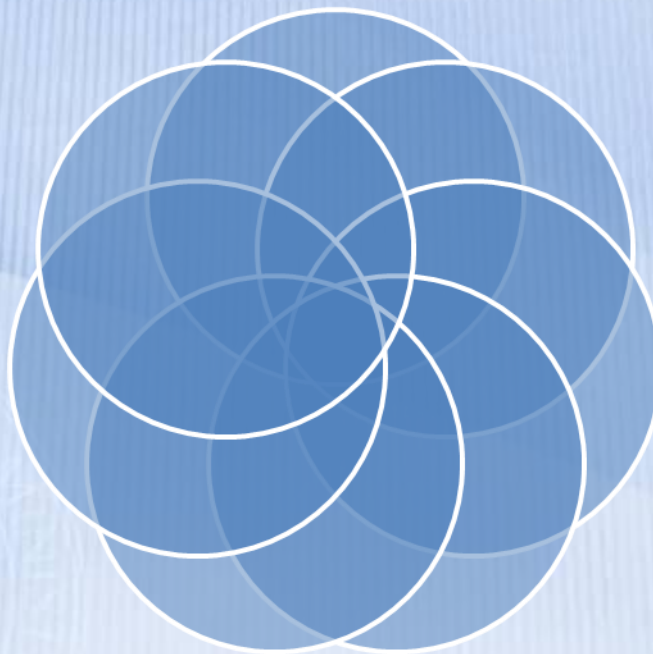
- Televisioni
- Radio
- Quotidiani

Associazioni di
volontariato e
sviluppo, società
sportive, parrocchie

Consultori
famigliari

Scuola

- Media inferiore
- Media superiore



Farmacie

Ambito sanitario

- MMG e pediatri
- Distretti Servizi Sanitari
- Poliambulatori
- Dipartimenti di Neuropsichiatria infantile
- Dentisti

Comune

- Servizi sociali
- Circoscrizioni
- Centri diurni
- Sportelli comunali
- Biblioteche



Piano di distribuzione (1)

Ambiente	Modalità	Frequenza	Materiale utilizzabile
Scuola - Media inferiore - Media superiore	a. Avviso formale a dirigente scolastico, insegnanti, genitori	2 volte all'anno	1. Locandina 50x35
	a. Coinvolgimento dei C.I.C.	1 volta alla settimana	2. Flyer
	a. Incontro con genitori	2 volte all'anno	3. Spazi pubblicitari
	a. Consegna cartoline ai colloqui	3 volte all'anno	4. Biglietto da visita
	a. Posizionamento delle locandine	Permanente	5. Help line telefonica
			6. Website
Ambulatori MMG e pediatri	a. Posizionamento delle locandine	Permanente	1. Locandina 50x35
	a. Posizionamento espositore flyer	Permanente	2. Flyer da tavolo autoportante 3. Biglietto da visita
Distretti dei Servizi Sanitari	a. Posizionamento delle locandine e dei manifesti	Permanente	1. Locandina 50x35
	a. Posizionamento espositore flyer	Permanente	2. Flyer da tavolo autoportante 3. Manifesto 70x100 4. Biglietto da visita 5. Helpline telefonica 6. Website
Poliambulatori	a. Posizionamento delle locandine e dei manifesti	Permanente	1. Locandina 50x35
	a. Posizionamento espositore flyer	Permanente	2. Flyer da tavolo autoportante 3. Manifesto 70x100 4. Biglietto da visita 5. Helpline telefonica 6. Website
Consultori famigliari	a. Posizionamento delle locandine	Permanente	1. Locandina 50x35
	b. Posizionamento espositore flyer	Permanente	2. Flyer da tavolo autoportante 3. Biglietto da visita 4. Helpline telefonica 5. Website



Piano di distribuzione (2)

Ambiente	Modalità	Frequenza	Materiale utilizzabile
Dipartimenti di Neuropsichiatria infantile	a. Posizionamento delle locandine	Permanente	1. Locandina 50x35
	b. Posizionamento espositore flyer	Permanente	2. Flyer da tavolo autoportante
	c. Incontro con genitori	Su richiesta	3. Biglietto da visita 4. Helpline telefonica 5. Website
Farmacie	a. Posizionamento delle locandine	Permanente	1. Locandina 50x35
	b. Posizionamento espositore flyer		2. Flyer da tavolo autoportante 3. Biglietto da visita
Parrocchie	a. Posizionamento delle locandine	Permanente	1. Locandina 50x35
	a. Posizionamento espositore flyer	Permanente	2. Flyer da tavolo autoportante
Comune - Servizi sociali - Circoscrizioni - Centri diurni - Sportelli comunali - Biblioteche	a. Posizionamento delle locandine	Permanente	1. Locandina 50x35 2. Flyer da tavolo autoportante 3. Manifesto 70x100 4. Biglietto da visita
	b. Posizionamento espositore flyer	Permanente	
Dentisti	a. Posizionamento delle locandine	Permanente	1. Locandina 50x35
	b. Posizionamento espositore flyer	Permanente	2. Flyer da tavolo autoportante 3. Biglietto da visita
Associazioni di volontariato e sviluppo sociale	a. Posizionamento delle locandine	Permanente	1. Locandina 50x35 2. Flyer da tavolo autoportante 3. Biglietto da visita



Piano di distribuzione (3)

Ambiente	Modalità	Frequenza	Materiale utilizzabile
Società sportive	a. Posizionamento delle locandine	Permanente	1. Locandina 50x35 2. Flyer da tavolo autoportante 3. Biglietto da visita
	a. Posizionamento espositore flyer	Permanente	
Televisioni	a. Trasmissione di materiale televisivo (spot video, speciali, tg, ecc.)	1 passaggio al giorno per 20 giorni ogni 6 mesi	1. Spot 2. Video 3. Interviste
Radio	a. Trasmissione di materiale audio	1 passaggio al giorno/per 20 giorni ogni 6 mesi	1. Spot 2. Audio 3. Interviste
Quotidiani	a. Trasmissione di messaggi di comunicazione sociale (pubblicità progresso)	1 volta alla settimana per 3 mesi ogni 6 mesi	1. Immagini 2. Slogan



PRESIDENZA DEL CONSIGLIO DEI MINISTRI
Ministro per la Cooperazione Internazionale e l'Integrazione
Dipartimento Politiche Antidroga

Grazie per l'attenzione

Giovanni Serpelloni M.D.
Dipartimento Politiche Antidroga
Presidenza del Consiglio dei Ministri